

ООО «Компания «АЛС и ТЕК»
Цифровые электронные АТС семейства АЛС

«УТВЕРЖДАЮ»

Директор

ООО «Компания АЛСиТЕК»

_____ **К.В. Елхов**

« ____ » _____ **2011г.**

**ШКАФ РАСПРЕДЕЛИТЕЛЬНЫЙ
ОПТИЧЕСКИЙ ШРО-600М**

**Инструкция по погрузочно-разгрузочным
работам**

ДРНК.529511.026 И2

г. Саратов 2011

Инв. № подл.	Подл. и дата
Инв. № дубл.	Взам. инв. №
Подл. и дата	Подл. и дата

При погрузочно-разгрузочных работах шкаф ШРО-600М (далее по тексту – шкаф) не кантовать и не подвергать резким толчкам и ударам. Масса шкафа на поддоне согласно ДРНК.529511.026 И1 «Инструкция по упаковке и транспортированию» может составлять 580 кг. или 1080 кг (в зависимости от вида транспортной упаковки).

Погрузочно-разгрузочные работы следует выполнять в соответствии требованиям ГОСТ 12.3.009 -76 «Работы погрузочно-разгрузочные», а так же вестись с соблюдением правил техники безопасности.

Подъемно-транспортное оборудование, применяемое при проведении погрузочно-разгрузочных работ, должно соответствовать требованиям ГОСТ 12.2.003-91«Оборудование производства» так же требованиям безопасности, изложенным в стандартах и технических условиях на оборудование конкретного вида. Для подъема и перемещения шкафа необходимо использовать грузоподъемное оборудование соответствующей грузоподъемности!

При подъеме шкафа следует использовать подъемные стропы соответствующей грузоподъемности и траверсу длиной 1,5 метра. Особое внимание следует обратить на то, чтобы центр тяжести находился между подъемными стропами (см. рис. 1).

Не допускается использование стальной проволоки при переносе шкафа или упаковки краном!

За один раз можно поднимать и переносить только один шкаф или одну упаковку!

Установка шкафа на шкаф или упаковку на упаковку не допускается!

Подп. и дата
Взам. инв. №
Инв. № дубл.
Подп. и дата

					ДРНК.529511.026 И2				
	Ли	Изм.	№ докум.	Подп.	Дата				
Инв. № подл	Разраб.					Шкаф распределительный оптический ШРО-600. Инструкция по погрузочно- разгрузочным работам.	Лит	Лист	Листов
	Пров.							2	2
	Т. контр.								
	Н. контр.								
	Утв.								

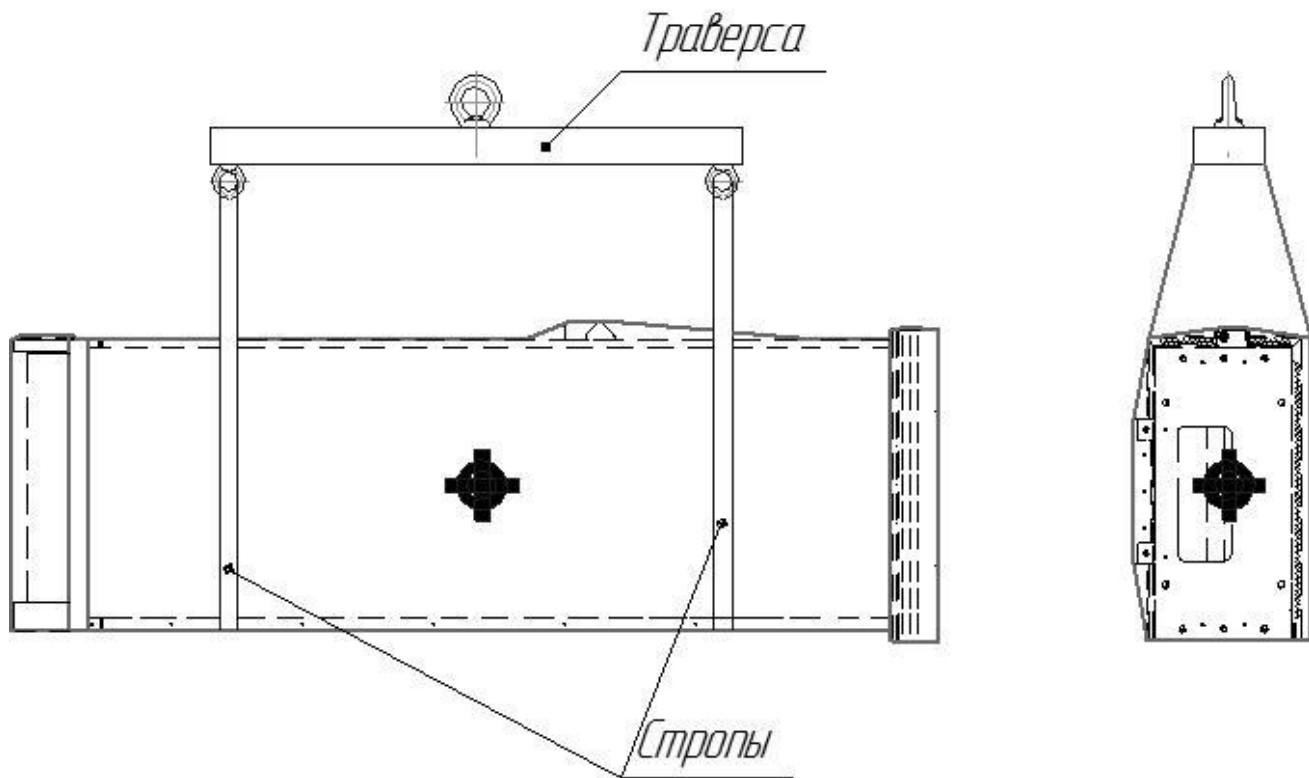


Рис. 1. Схема строповки шкафа.

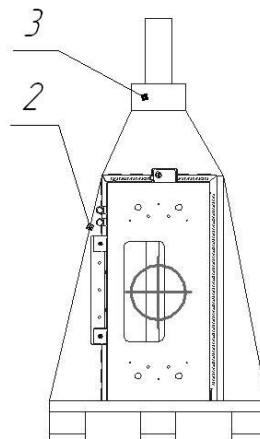
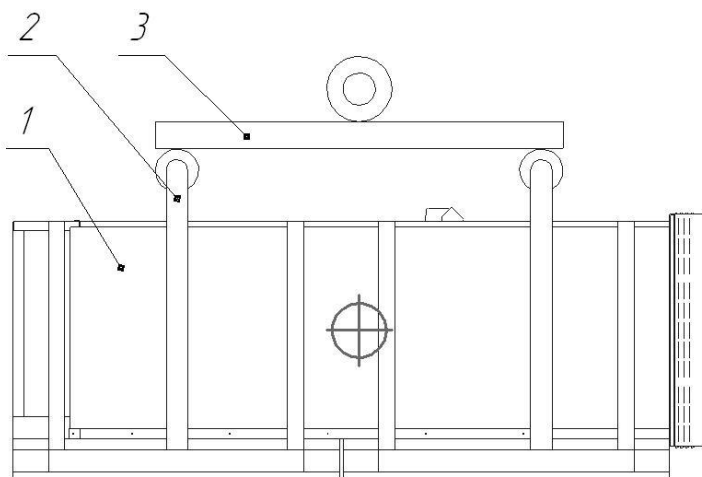
При подъеме шкафа с поддонами для переноса их на грузовую платформу или снятия с платформы можно производить следующими способами:

- 1. Погрузки и разгрузки с помощью крана (см. рис. 2а).*
- 2. Погрузки и разгрузки с помощью вилочного погрузчика (см. рис. 2б).*

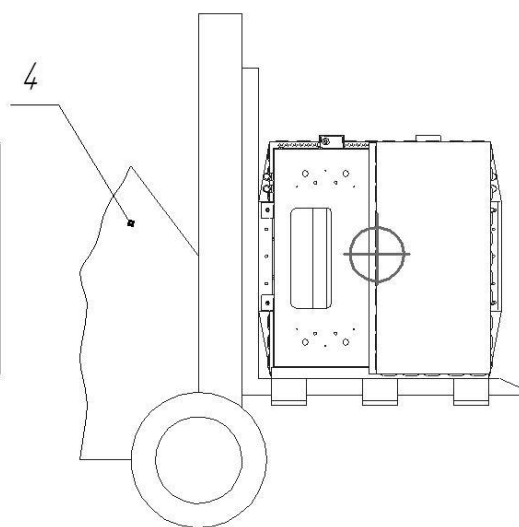
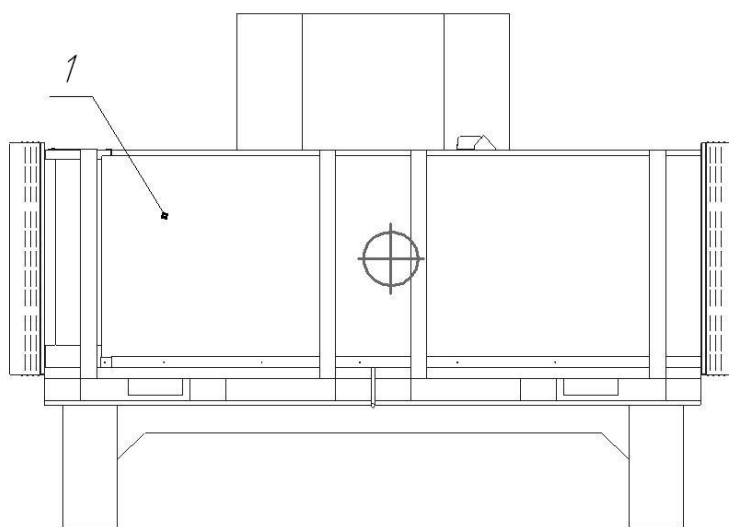
Погрузку и разгрузку упаковки с одним или с двумя шкафами можно производить любым представленным способом.

Инв. № подп	
Подп. и дата	
Инв. № дубл.	
Взам. инв. №	
Подп. и дата	
Инв. № подп	

Ли	Изм.	№ докум.	Подп.	Дат



a/



б/

- 1 – Шкаф упакованный,
- 2 – Стропа,
- 3 – Траверса,
- 4 – Погрузчик вилочный.

Рис. 2. Схема погрузки и разгрузки упакованного шкафа с платформы.

Для установки шкафа на основания используются рым-болты, расположенные под крышей шкафа. Подробно весь процесс установки шкафа описан в «Инструкции по монтажу» ДРНК.529511.026 И4.

Инв. № подп	Подп. и дата
Инв. № дубл.	Взам. инв. №
Подп. и дата	Подп. и дата
Инв. № подп	Подп. и дата

Ли	Изм.	№ докум.	Подп.	Дат
----	------	----------	-------	-----

Лист регистрации изменений

<i>Изм.</i>	<i>Ст р.</i>	<i>Номер докумен та</i>	<i>Подпись</i>	<i>Изм.</i>	<i>Ст р.</i>	<i>Номер докумен та</i>	<i>Подпись</i>

<i>Инв. № подп</i>	
<i>Подп. и дата</i>	
<i>Инв. № дубл.</i>	
<i>Взам. инв. №</i>	
<i>Подп. и дата</i>	